

Cirkusgrunde A-4

Delområde 2b

Udbud Cirkusgrunden - rækkehuse



CASA
NORD

VI BRINGER DIG HJEM

INDHOLDSFORTEGNELSE

VISION	3
LÆSNING AF STEDET	6
DISPONERING RÆKKEHUSE	10
HELHEDSPAN	12
BEBYGGELSESPAN, FRIAREALS- OG BEPLANTNINGSPLAN 1:200	14
SNIT 1:200	20
BOLIGPLANER 1:200	21
KVALITET OG MATERIALEVALG RÆKKEHUSE	24
FACADER 1:200	25
BÆREDYGTIGHED RÆKKEHUS	26
AREALSKEMA	27

Vurderingskriterier beskrives i tekst på følgende sider:

Den samlede bebyggelsesplan beskrives på s. 10, 11, 15 og 16

De boligmæssige kvaliteter beskrives på s. 15 og 20

Friarealernes kvaliteter beskrives på s. 10, 11, 15 og 16

Byggeriets arkitektoniske udtryk på s. 10, 11 og 24

Kvaliteten i udtrykket beskrives på s. 20 og 24

Udbud Cirkusgrunden - rækkehuse

Delområde 2b

Denne mappe indeholder projektbeskrivelse for rækkehuse på byggefelt 2b.

Mappen suppleres af:

Udfyldt projektblanket

Team: Casa Nord ApS
KANT arkitekter A/S
Thing Brandt Landskab

Afl levering: 27. november 2019

Vision

Cirkusgrunden har i årevis været Hvissinges lille, vilde park som benyttes i mange forskellige sammenhænge. Det er vores klare ambition at bevare parkens rekreative kvaliteter i samspil med at tilføre en ny bebyggelse. Dette kan opnås ved at lade bebyggelsen tage udgangspunkt i kvaliteterne fra forstadens grønne miljø og trykke fælleskab og flette det sammen med parkens potentiale for leg og aktivitet – både for de nye og eksisterende beboere.

Hvordan bygger man boliger i en park, så bebyggelsen både varetager de kommende beboeres behov og de beboere i lokalområdet, som allerede nyder glæde af parken? Dette spørgsmål har vi stillet os gennem hele processen. Vores svar er, at bebyggelsen altid skal give noget tilbage til området og være med til at definere en åben og inviterende kant til parken og dens beboere. At de nye boliger skal lægge op til et fællesskab, som både tilgodeser tryk leg og ophold, men også åbner op for området, så de nye boliger ikke privatiserer parkens uderum, og i stedet inviterer

indad og udad. At bevare og bygge videre på Cirkusgrundens historie med temaer som cirkus, Skt. Hans og de eksisterende aktive funktioner.

At parken allerede er aktiv, er en gave for området, og det er vores vision, at landskabet skal være synligt fra alle boliger og fortælle om de skiftende årstider og håndtere regnvand på en måde, som lægger op til leg og tilfører biodiversitet.

»Det skaber mulighed for at skabe en by i bevægelse, der stimulerer til kreativ udvikling og fuld realisering af den enkeltes potentiale«

Glostrup udviklingsstrategi 2012 - en sund by i bevægelse







Læsning af stedet

Cirkusgrunden i Hvidsinge ligger i et blandet boligkvarter med både institutioner, etageboliger, rækkehuse og enfamiliehuse. Vestskoven nord for grunden er Danmarks største nye skov og den tredje mest benyttede skov ifølge Naturstyrelsen. Cirkusgrunden har tidligere været anvendt til Skt. Hansbål og cirkusplads. I 2012 blev Hvidsinge Multipark anlagt. Som del af den nye bebyggelse vil den centrale del af grunden danne en lavning med regnvandssø.

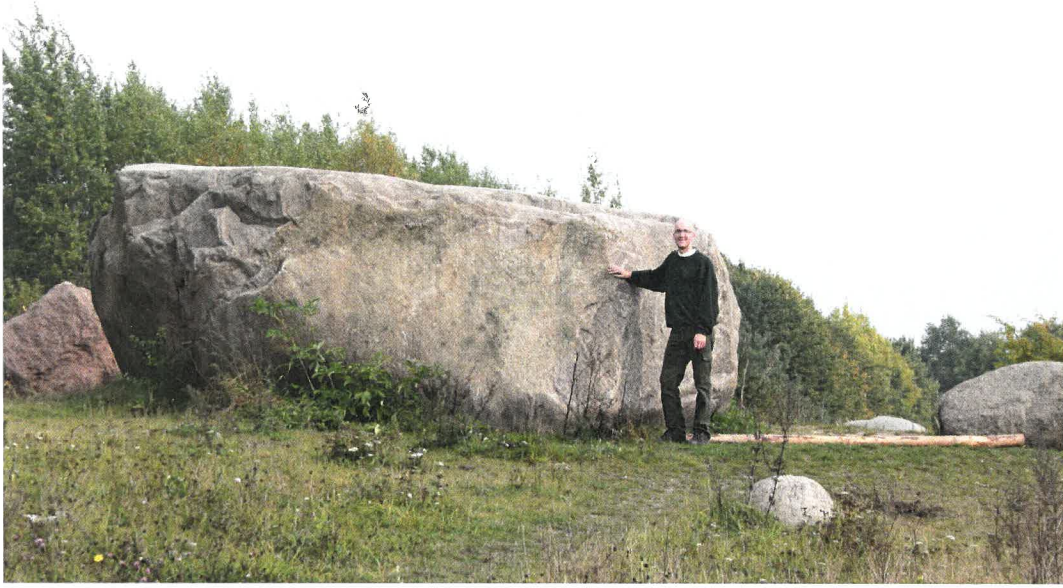
Cirkusgrunden har alle forudsætninger for at være et aktivt område med skov, multipark og park. Grunden er arkitektonisk defineret af Egeskovens facade mod vest og Skovvangskolen mod øst. Mod syd defineres grunden af en træække, som danner overgang til en offentlig p-plads. Endelig er Vestskoven en markant ryg mod nord. De omkringliggende bygninger er i fortrinsvis 2-3 etager, hvilket giver en fin skala i forhold til skovens træer og en imødekomende visuel nærhed til områdets udearealer.

Der opstår gode opholdszoner mellem områdets bygningskroppe med mange soloplyste grønne rum.

De trafikale årer i området giver god adgang til Glostrups øvrige infrastruktur og offentlig transport.

Generelt er området diversst med mange forskellige boformer, hvilket er med til at underbygge social mangfoldighed på tværs af generationer.

Vestskoven strækker sig over et område på 1.400 hektar og er 8km lang og op til 4 km bred. Ud over de store skovarealer indeholder Vestskoven sletter, enge, moser og vandløb. Ole Rømer, den verdenskendte danske astronom, byggede i 1704 sit observatorium i Vestskoven og det er i dag en del af udstillingen på Kroppedal Museum ikke så langt derfra.



Inspirationsbilleder fra området





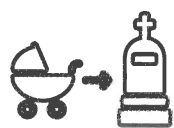
KÆLKEBAKKE

VESTSKOVEN



/ Byttecentral

Som en del af en cirkulær økonomi indrettes der plads til byttecentral for lokalområdet.



/ LCA

Materialevalget er valgt ud fra, at det kan genanvendes i fremtiden.



/ LAR

Regnvand forsinkes fra de grønne tage og ledes fra tage og overflader hen til regnvandsbassøen, der bliver omdrejningspunkt i fællesrummet. Ved skybrud bruges arealet som ekstra forsinkelsesbassin.



/ Mangfoldighed

Forskelligartede boligudformninger sikrer en diversitet i beboersammensætningen, der stimulerer den sociale bæredygtighed.



/ Biodiversitet

Der tilføres nye floraarter, der kan øge biodiversiteten på stedet. Der fokuseres på tiltag som nyttehaver, bistader, bærbuske og nyttræer, som vil øge fremkomsten og diversiteten af faunaen på stedet. Der tages udgangspunkt i de lokale arter for området.

Bæredygtighed rækkehuse

Bæredygtighed handler ikke kun om energibesparelser, men også om udvikling, samarbejde, adfærd, levevis, klimatilpasning, vand, genbrug etc. Det gælder om at tænke holistisk og indarbejde de tiltag, der giver bedst mulig mening for bebyggelsen.

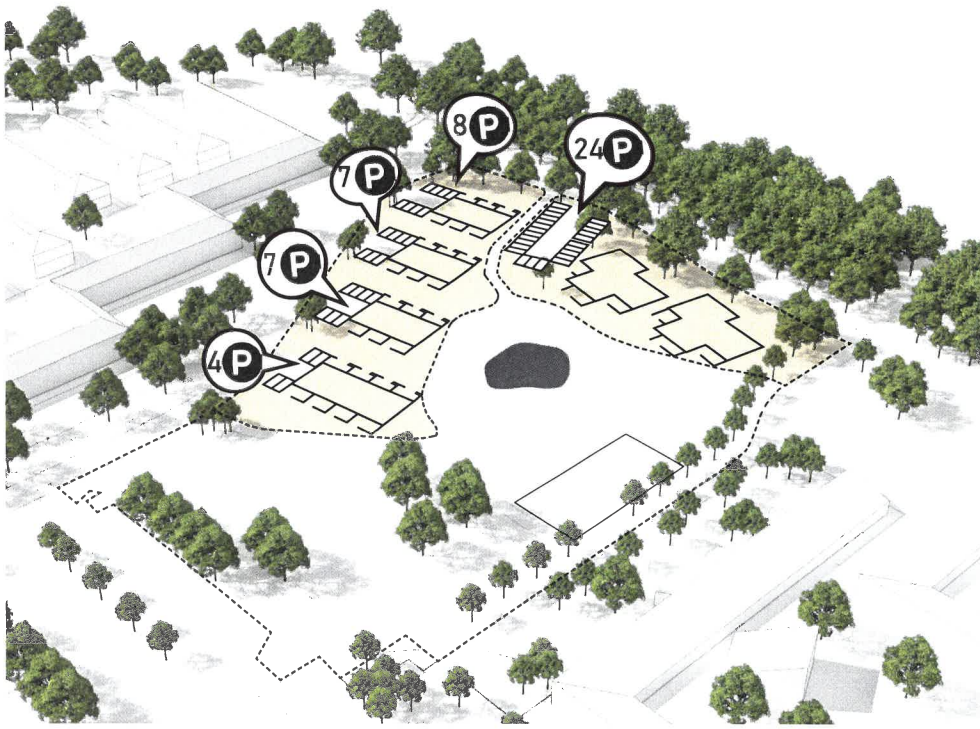
Bæredygtighedsstrategien i bebyggelsesplanen tager udgangspunkt i en holistisk tilgang, som aktivt balancerer værdien af tiltag for at opnå størst mulig helhedsorienteret værdi for bebyggelsen. Vi har taget udgangspunkt i de bæredygtighedskrav, Glostrup Kommune selv stiller til nye byggerier og udvalgt nogle hovedområder i vores bæredygtighedsstrategi, som vi har ekstra fokus på.

Regnvandshåndtering: Med klimaforandringerne stilles stadig større krav til nødvendigheden for udviklingen af en klimatilpasset arkitektur herunder særligt håndteringen af de øgede regnmængder. I projektet bruger vi regnvandsbassøen aktivt til regnvandsforsinkelse og regnvandsopbevaring i perioder med større skybrud. Arealerne indgår som en del af de rekreative arealer, hvor vandets tilstedeværelse skaber ny brugsværdi for arealerne.

Artsmangfoldighed: De grønne landskabsrum indgår også i en strategi for at øge biodiversiteten på stedet og tiltrække nye plante- og dyrearter.

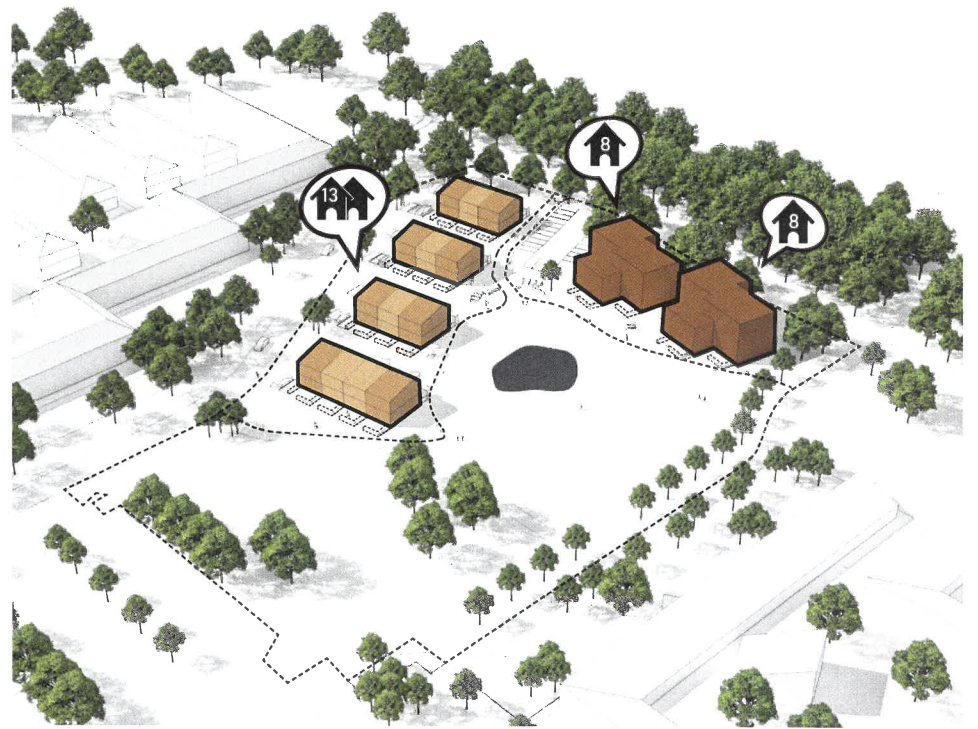
Mangfoldighed: Med et varieret boligudbud har vi skabt grobund for at styrke den sociale bæredygtighed ved at tiltrække en større diversitet i de kommende beboere. Det fremmer mangfoldigheden og den sociale bæredygtighed fremadrettet.

Levetidsomkostninger (LCC): Ved at arbejde i gode materialer med lav og ingen vedligehold samt tilgængelige boliger, øger vi den økonomiske bæredygtighed i projektet. Det skaber ikke bare en attraktiv bebyggelse over tid, men sikrer også, at boligerne altid kan tilpasses ændrede målgrupper.



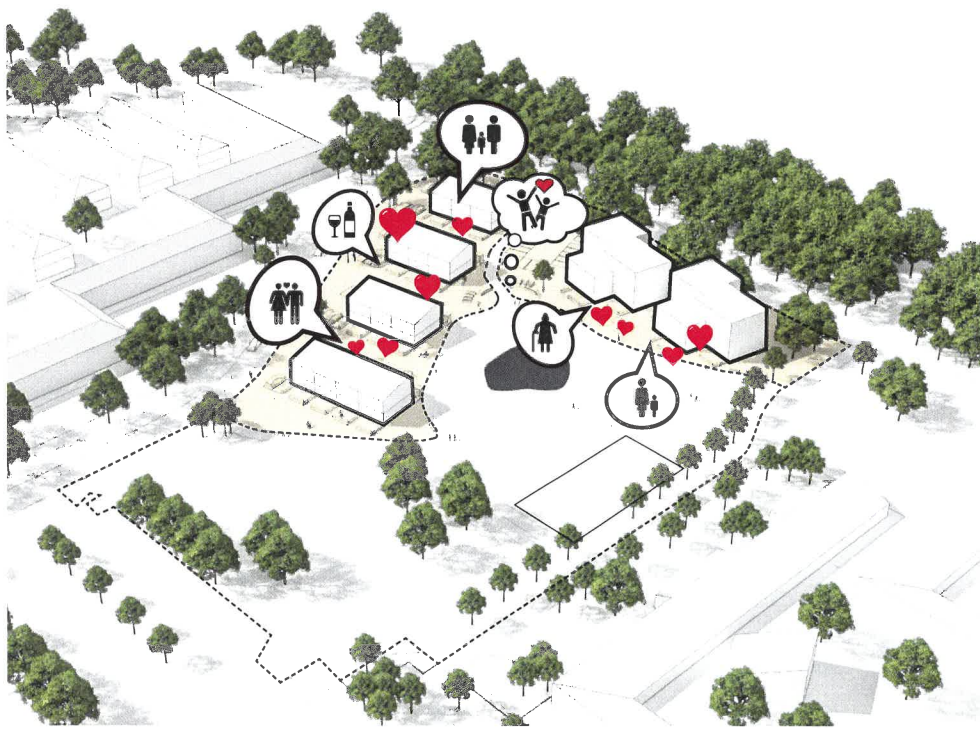
1. Parkerings- og tilkørselsforhold

Rækkehusenes parkering er afviklet i den vestlige ende af grunden med tilkørsel fra Egeskoven. Resten af grunden er forbeholdt bløde trafikanter.



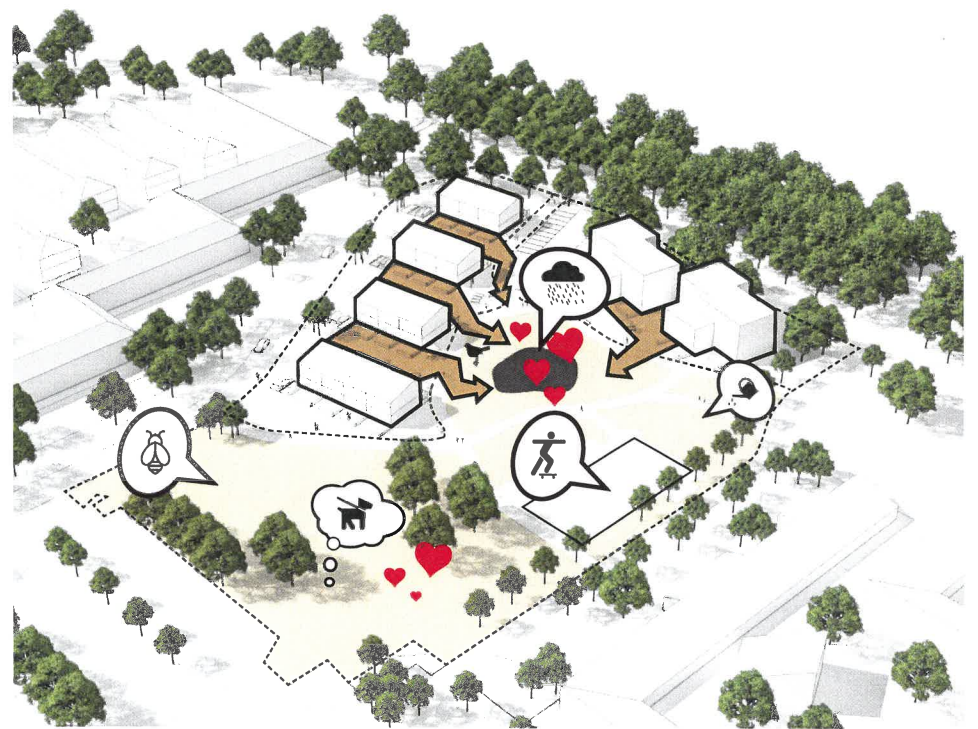
2. Typologier

Rækkehusene er inddelt i to typer - gavlhuse og midterhuse. Grundlæggende er planindretningen den samme, men gavlhuse er lidt større.



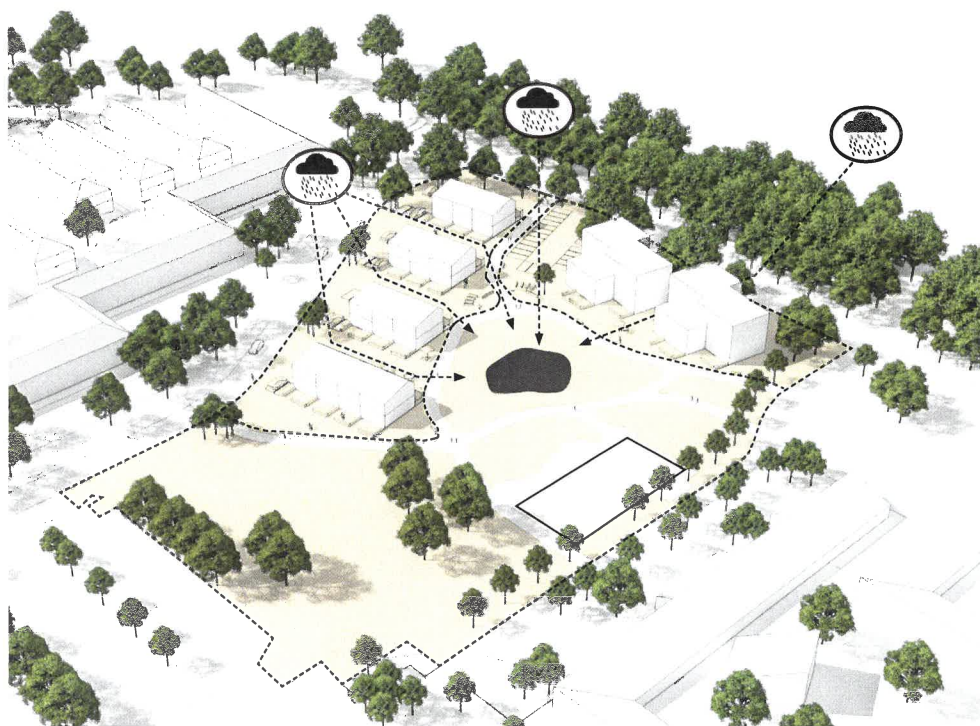
3. Naboskaber i rækkehuse

Rækkehusenes naboskaber ligger mellem de private baghaver og forhaver. Her håndteres LAR og giver mulighed for leg og ophold i en beskyttet zone. Alle fællesarealer er henvendt mod den offentlige park, men er samtidig også et semi-offentligt rum som kan indtages af beboerne og udvikles med fx bænke og højbede.



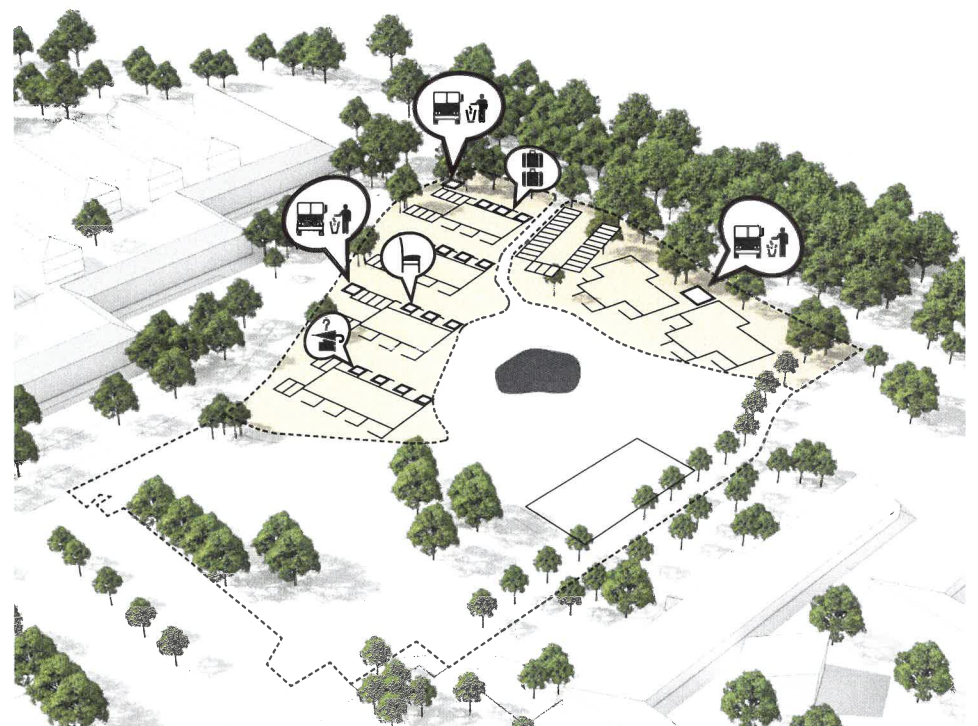
4. Samspil med den offentlige park

Fællesskabet for begge de nye bebyggelser bindes sammen af den offentlige park, hvor det vil være muligt at blande sig med naboerne fra området eller benytte multiparken.



5. LAR

Regnvand lades ud centralt på grunden og opsamles i regnvandssøen.



6. Depoter og dagrenovation

Ud for hvert rækkehus er placeret et skur til dagrenovation. Ud mod Egeskoven er der placeret to skure til storskrald.



Landskabssnit 1:500 Rækkeh



Helhedsplan

1:500



Store træer

Lavning til regnvand
Vandrende

GK20.50

8 P

Lavning til regnvand
Vandrende

GK20.30

7 P

Lavning til regnvand
Vandrende

GK20.00

7 P

4 P

EGESKOVEN

Legeplads med cirkustema

- Podie
- Gynge
- Balance kugler
- Faldgurni m. klynkebånd
- Lysmast
- Siddeskanter

20.50

20.25

20.00

19.50

Bebyggelsesplan Friareals- og beplantningsplan Rækkehuse

Rækkehusene er disponeret i 4 klynger med 3-4 rækkehuse i hver. Boligerne bindes sammen af mindre naboskaber, hvor fællesskaber med varieret indhold skaber en oplevelsesrig landskabelig forbindelse til Cirkusgrunden.

Tilgængelighed, orientering mod friarealer og udenomsfaciliteter:

Alle boliger er løst med niveaufri overgange til alle udearealer.

Boligerne har alle en sydvendt baghave med adgang til et fællesrum/naboskab. Dette er med til at zonere udearealerne således, at de lægger op til tryk leg og ophold inden man bevæger sig ud i den offentlige park.

Fællesarealerne ligger mellem og rundt om rækkehusene og bruges aktivt ift. regnvandshåndtering. De er alle henvendt mod det centrale grønne areal, og boligerne henvender sig således både til det nære naboskab og til parken. De nære fællesarealer henvender sig til alle aldersgrupper med leg til børn og højbede til de haveinteresserede.

Al parkering afvikles mod vest i henhold til lokalplanens bestemmelser. I alt 26 pladser. Der disponeres plads til storskrald i forbindelse med p-arealet. P-arealerne er alle lagt op mod bygningernes gavle for at minimere indkigsgener samt skarpt lys fra forlygter, når det er mørkt.

Boligmæssige kvaliteter:

Adgangsforhold til boligerne håndteres på nordsiden med en forhave og et privat skur til dagrenovation. Forhaven lægger op til ophold, og der er plads til at stille bord og stole. Når man træder ind i boligerne, er stuerumligederne orienteret mod syd.

Alle private uderum er orienteret mod et naboskab og mod hjertet af parken. Dette giver optimale sollysforhold i udearealerne. Alle boliger er gennemlyste, hvilket er med til at understøtte gode dagslysforhold og lægger op til at benytte opholdsrum aktivt i forhold til solens placering. Opmagasinerne håndteres i hver bolig under det skrå tag og i skuret ved ankomsten.

Friarealernes kvaliteter:

Friarealerne er mod vest og langs ankomsterne disponeret til at afvikle al trafik med cykler. Mod syd er placeret private haver og forbindelser til legeplads med cirkustema.

Parkeringsarealer er skærmet af beplantning, og de indgår således som en del af parkens grønne udtryk.

Legepladsen og nyttehaverne danner en naturlig overgang mellem de private og semi-private arealer omkring rækkehusenes nære udearealer og til den offentlige park.

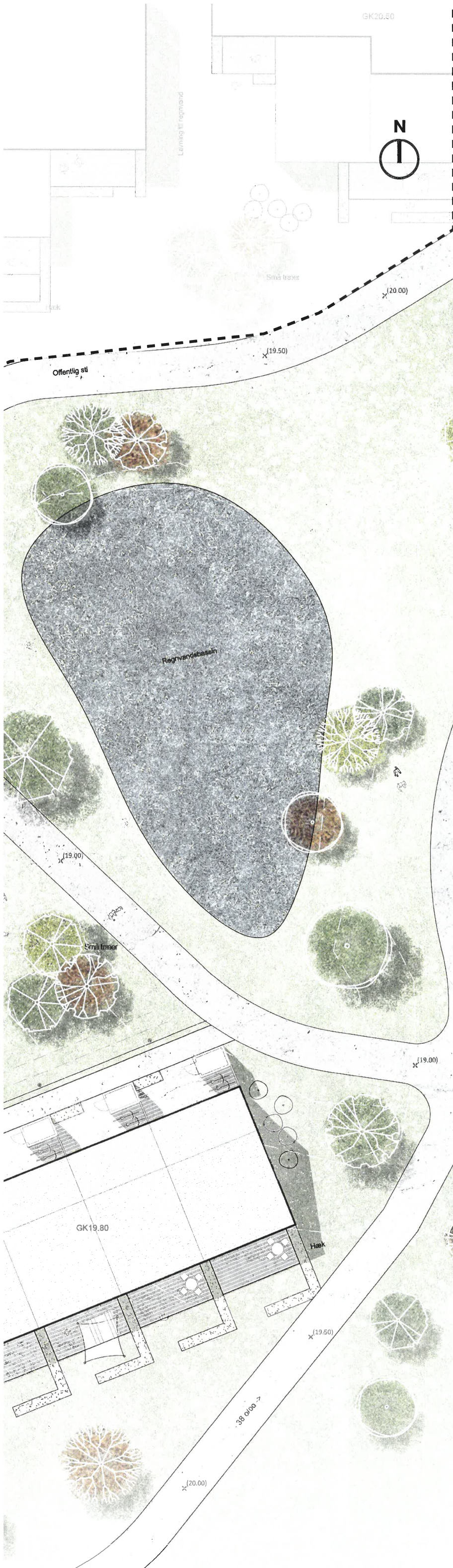
Det er grundlæggende ideen at lege- og opholdsarealer skal lægge op til bevægelse med cirkustema som podier, vægtstænger, linedans og andre akrobatik- og cirkustemaer.

Arkitektonisk udtryk:

Gavlene ud mod Egeskoven er vendt, så boligerne modtager optimale dagslysforhold og beskriver en rolig facadetak ud mod vejen. Det har været vigtigt at bebyggelsen fremstår åben i modsætning til de omgivende bygninger, som har karakter af at danne mur.

Rækkehusenes tage er skrå med kip forskudt mod indgangspartierne, hvilket giver et varieret taglandskab og en øget diversitet i bygningsvolumenerne

Den nære skala i rækkehusene er også en måde at lægge op til øget medejerskab af udearealerne for de nye beboere. Man er når man træder ud i baghaverne og forhaverne en del af naboskabet. Bygninger er holdt i lys tegl som står flot sammen med parkens grønne udtryk og Vestskovens grønne bagtæppe.



Landskab - Rækkehuse

Identitet i landskabet

Udearealerne på Cirkusgrunden viderefører principperne i det overordnede landskab, og komplimenterer det eksisterende område tæt på Vestskoven og lommeparken. Samtidig skal området differentiere sig fra det omkringliggende og have sin egen identitet, bl.a. gennem et subtilt cirkustema i belægninger og legeområder, der respekterer det øvrige landskab. F.eks. markeres overgangen fra offentligt fortov til bebyggelsens stier med en enkelt række af klinker i skiftevis røde og gule farver.

LAR

Det tilstræbes, at alt overfladevand så vidt muligt håndteres vha. lokal afledning af regnvand i grønne lavninger eller åbne vandrender. Stedets koter sættes således, at al regnvand bliver ført til den lokale sø mod syd.

Der etableres permeable befæstelser i det omfang, det er muligt i forhold til områdernes anvendelse og udtryk. Overfladevand fra parkeringspladserne nedsives vha. græsarmering og overfladevand fra parkeringsveje føres direkte til olieudskillere.

Renovation

Storskrald fra rækkehusene samles i to miljøstationer med plads til udvidet affaldssortering. Miljøstationer fremstår som lette konstruktioner i vedligeholdelsesfrit træ og bliver placeret i umiddelbar nærhed af parkeringspladser og indkørsler til rækkehusene. Det sikrer god mulighed for tømning og afhentning af storskrald.

Legepladsen

Centralt på grunden bliver der mulighed for leg for bebyggelsens børn. Legepladsen ligger ud til den offentlige sti i lommeparken og inviterer dermed også andre børn til at lege med.

Med beskedne arkitektoniske greb bliver legepladsen stadfæstet for at skabe en stedsspecifik tilknytning til Cirkusgrunden. Legepladsens runde form og sandfarvede faldgummi er bl.a. inspireret af manegen i cirkus.

Den store hovedattraktion er legepladsens gynger, der er populære blandt børn i alle aldre. Her kan børn svinge frem og tilbage mens de ligger på maven eller står op, og forestille sig, at de svæver på en trapez

i cirkus. På legepladsen er der også store balancekugler, et lille, rundt podium med zig-zag-mønster på siden, og en siddekant til forældrene.

Mellem legepladsen og nærmeste rækkehus plantes der mellemhøje buske og små træer. Træerne bidrager med skygge på legepladsen, og buskene sørger for, at børnene bliver inden for legeområdet.

Udearealer

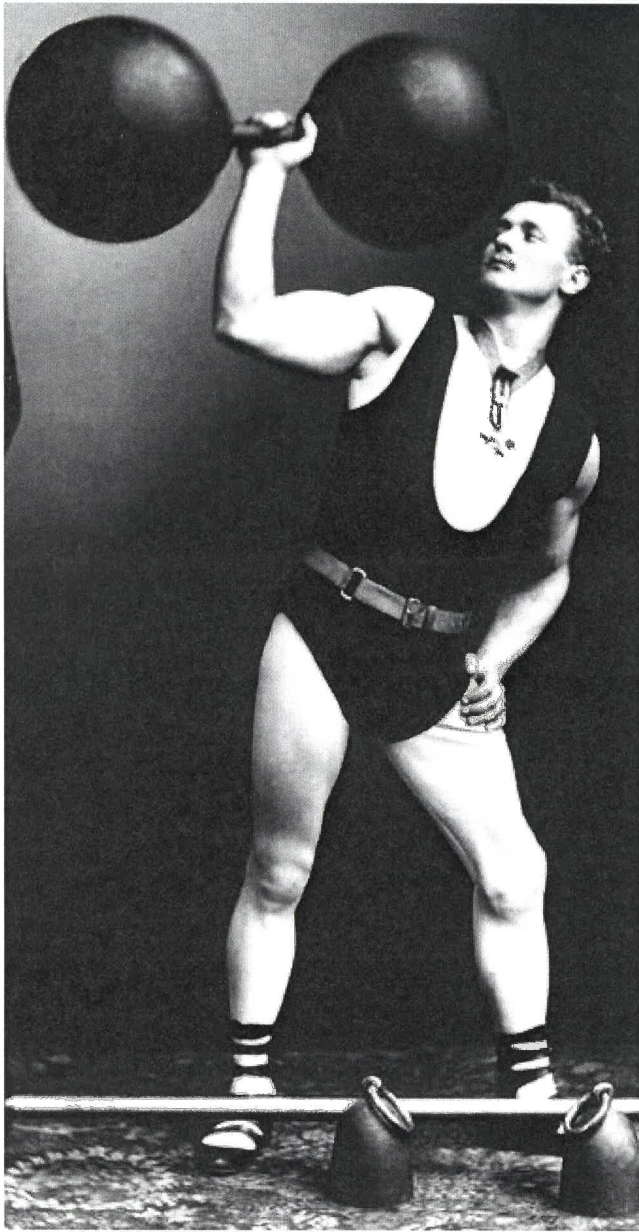
Hver bolig har udgang fra stuen til privat, sydvendt have. Her kan familien nyde udsigten til de rolige, grønne kiler mellem bygningerne eller til det fælles grønne område med karakter af lommepark.

De små private haver har en størrelse på ca. 30 m². Størrelsen på haverne skaber plads til ophold på terrassen, et lille træ og en sandkasse til børnene. Haverne er omkranset af klippet bøgehæk, der er hjemmehørende og som beholder sine visne blade gennem hele vinteren. En lille åbning i hækken danner en udgang til fællesarealerne, der umiddelbart er friholdt for buske og træer. Her kan beboerne mødes på tværs af rækkehuse til et spil havebadminton eller fælles grillaften, eller børnene kan skyde til en bold.

Langs Egeskovens fortov plantes en række af hjemmehørende træer med 9-10 meters afstand. På den måde bidrager træerækken på Cirkusgrunden med begrønning og rummelighed til det øvrige nabolag og vejens brugere. Træerækken opleves åben, og svarer ca. til afstanden mellem vejtræerne ved Skovsletten.

Ud mod lommeparken og søen har beplantningen karakter af park. Her plantes små, højstammede træer med forårsblomstring og efterårsfarver. Træerne plantes solitært eller i mindre grupper for at skabe varierende rummelige oplevelser, når man går en tur rundt om søen.

Centralt i området anlægges der højbede ved siden af legepladsen. Her kan beboerne dyrke grøntsager og krydderurter tæt på deres boliger. Højbedene har en praktisk funktion for beboerne og skaber en hyggelig stemning. Mens børnene leger på legepladsen, kan forældrene høste grøntsager til aftensmaden.



Vægtløfterstang



Lavning til regnvand



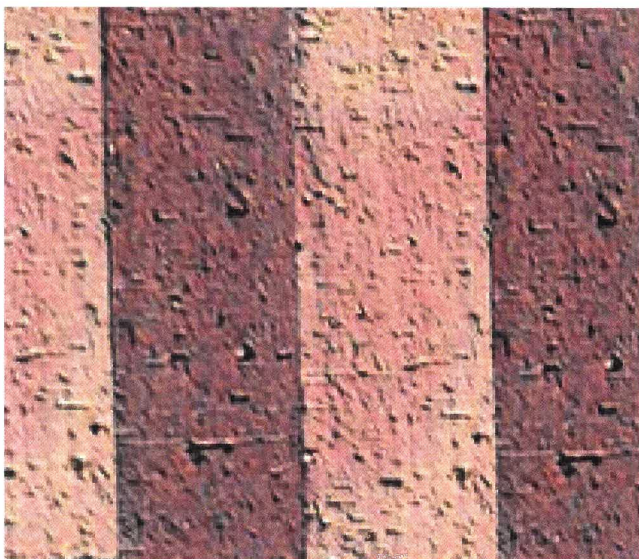
Naturnær beplantning langs Skovsletten



Parkstemning



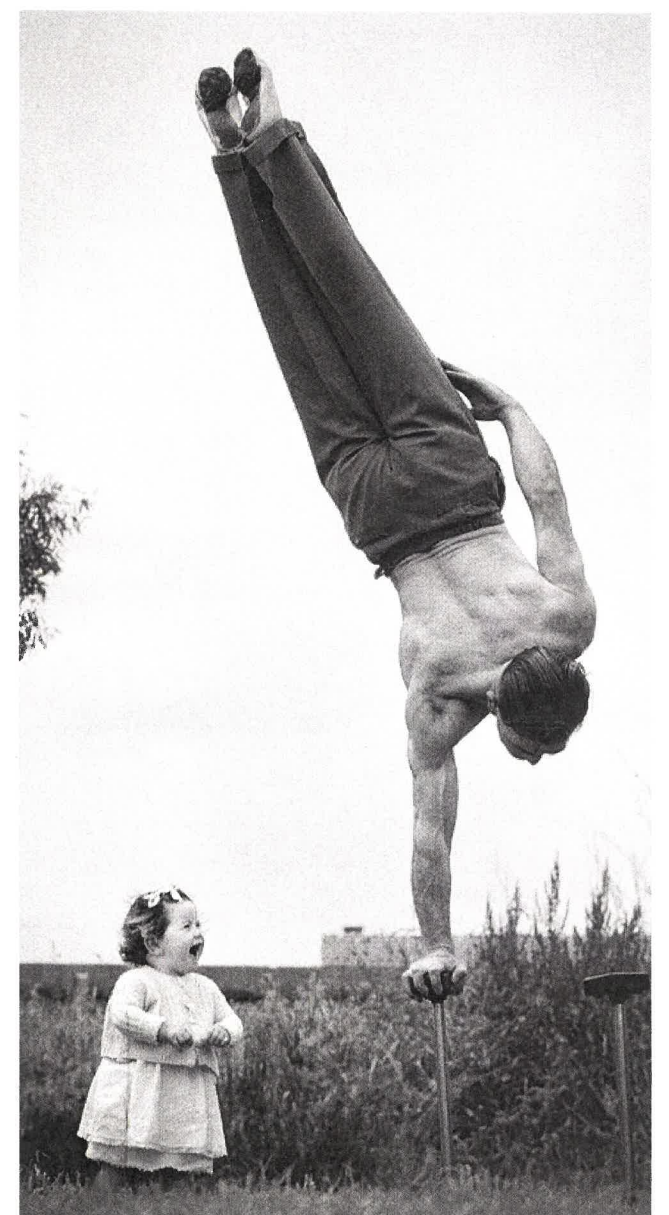
Siddekant ved legeplads



Klinkebånd



Cirkusstemning



Balancekunst



Hoppekugler



Syrenbusk

Et hjem er noget, man gør

»For de fleste af os er hjemmet fristedet, der afspejler, hvem vi er, hvilke ting vi lægger vægt på, og hvilke værdier vi står for. Mange definerer hjemmet som stedet, hvor man slapper af, holder en pause fra at planlægge og udføre, smider skoene og smækker benene op. Hjemmet er varme, sikkerhed og hygge – en fæstning, der beskytter mod alt det uforudsigelige ude i verden.

Et hus er en genstand. Men et hjem er en tilstand – en relation, et forhold, en forbindelse mellem et menneske og en genstand. En bolig kan man købe, og vi kan godt tale om huse uden at tale om dem, der bor i dem. Men taler vi om et hjem, er det altid nogens. Et hjem er noget, man gør – noget, som man skaber over tid.«

Mark Vacher, Antropolog, ph.d.







Principsnit
Rækkehus Boligtype A og B 1:200

Rækkehuse

Rækkehusene er indrettet som en rummelig bolig, der kan tilpasses det moderne menneskes behov. Boligen er ideel for både etablerede børnefamilier og par, der er i gang med at stifte familie. Den kan bruges som delebolig, alt efter behov.

Disponering

Boligen er disponeret ud fra retningslinjerne i lokalplanen og ligger spredt ud over byggefeltet for at skabe diversitet i facadeoplevelsen. De 13 boliger er udformet som fleksible boliger på 120 m² og 131 m².

Opbevaring og rumtyper

Ankomsten til boligerne er gennem forhaven med mulighed for opbevaring i det tilknyttede skur. Her håndteres skraldespande til dagrenovation og cykelparkering også. Forhaveren er belagt med fliser og er omkranset af levende hegn og skuret, som står i vedligeholdesfrit træ.

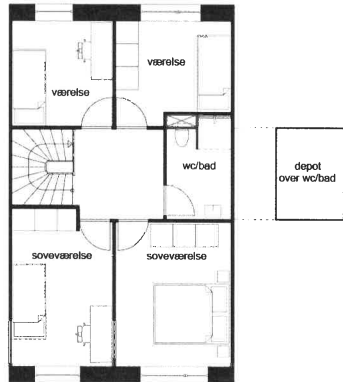
Boligen består af en entré/bryggers, hvorfra der er direkte adgang til den øvre etage samt badeværelse og stue/køkken/alrum. Opholdsarealet er sydvendt og giver direkte adgang til baghaven, som visuelt bliver en del af stuen. Baghaven er adskilt af en hæk fra fællesarealerne.

På 1. etage er der disponeret med 4 regulære soveværelser samt et ekstra badeværelse.

Under den skrå tagflade er der mulighed for at indrette et depot eller en hems. Tagfladen medvirker yderligere til at differentiere den rumlige oplevelse af værelserne på 1. etage.

Udearealer

Der er adgang til fællesarealerne fra baghaven og det nære naboskab. Forhaveren giver ligeledes adgang til naboskaberne og vil med sin aftensol lægge op til en brug sidst på aftenen når det er godt vejr. De nære fællesarealer er indrettet helt enkelt med græs og et lille vandløb til LAR. Det sidste lægger op til leg og bliver aldrig dybt eller farligt for små børn. Der er lagt højbede ud til fælles urtehaver, og de henvender sig således også til flere aldersgrupper.



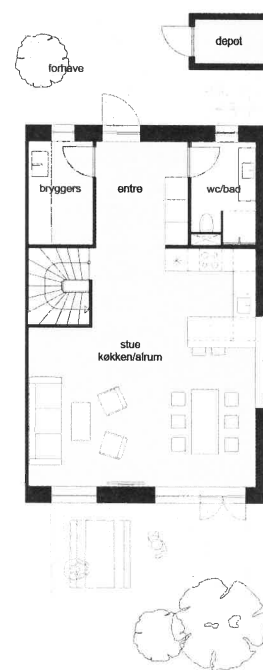
Type A
1. etage 1:200



Type B
1. etage 1:200



Type A
Stueplan 1:200



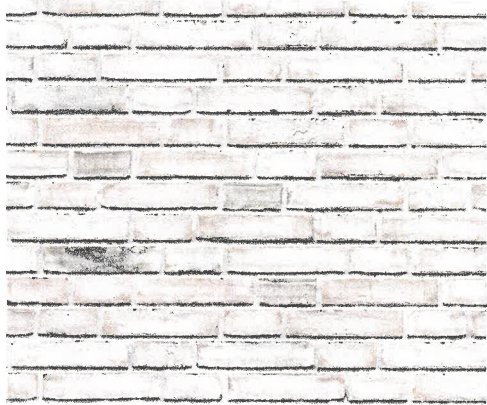
Type B
Stueplan 1:200



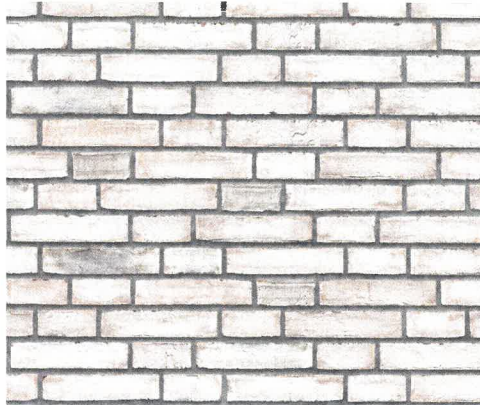
»I dag vil folk gerne have et fællesskab, men også gerne deres egen private baghave. Alt skal ikke være fælleseje«



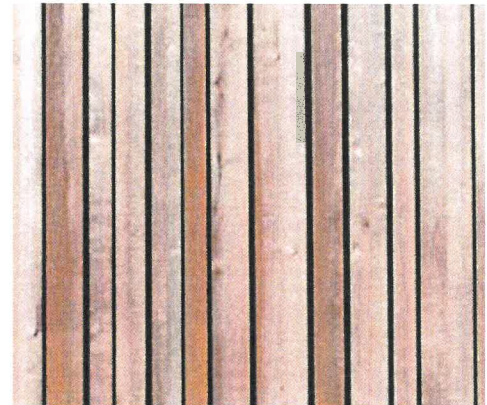
Materialeudsnit



Lys tegl med lys fuger
Primært facademateriale



Lys/grå tegl med grå fuger
Rammer omkring vinduer



Vedligeholdelsesfri træbeklædning
Skure

Kvalitet & materialevalg – rækkehuse

En god bebyggelse er en oplevelsesrig bebyggelse. Særligt i bygningernes facadeudtryk er det muligt at stimulere oplevelsen af bebyggelsen og dermed øger glæden ved området og bygningernes indbyrdes samspil og skala.

Vi har haft fokus på et forholdsvist enkelt facademotiv, der er harmonisk og vil opleves godt på både nært hold i kantzonen, men også på afstand fra de omkringliggende bebyggelser. Vi mener, at med en placering i et eksisterende boligområde er det vigtigt at skabe en bebyggelse, der fremstår velkomponeret uden at være for ekspressiv og klassisk uden at være prangende.

I valget af lys tegl som det primære facademateriale til Cirkusgrunden har vi fokuseret på at anvende et enkelt, robust material med lavt vedligehold og med høj kvalitet af patineringsgrad. Dette giver også god mening totaløkonomisk og sikrer en attraktiv bebyggelse nu og i fremtiden – både indvendigt og udvendigt.

Tegl er et naturligt, langtidsholdbart og eksklusivt byggemateriale, og som samtidig har ekstremt gode egenskaber i forhold til vejr, vind og brand. Vi har valgt en tegl med et lyst og venligt udseende, så bygningerne fremstår lette i samspil med det grønne landskab. I rækkehusene supplerer

vi teglfacaden med udendørs skure i træ, hvilket i samspil med teglen skaber et flot og enkelt farvespil. Træbeklædning placeres, så det let kan vedligeholdes/vaskes fra terræn. Træet vil over tid fremstå smukt sølvgråt. Vinduer udføres som træ/alu i en grå nuance, der harmonerer med tagbeklædningens farve og giver en kontrast til den lyse tegl.

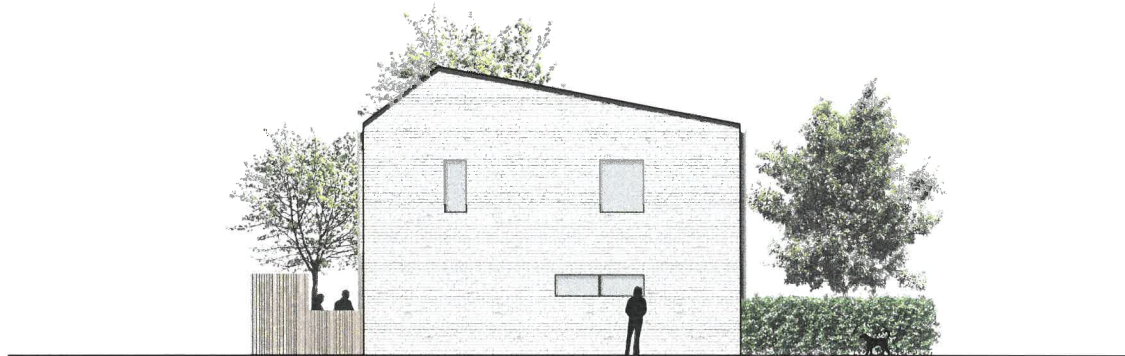
For- og baghaver er belagt med fliser og er i samspil med hækkene nemme at få til at fremstå velholdte og pæne med en minimal indsats. På denne måde understøtter materialevalget, at der er forskel på familier, og hvor meget de vælger at passe deres udearealer.



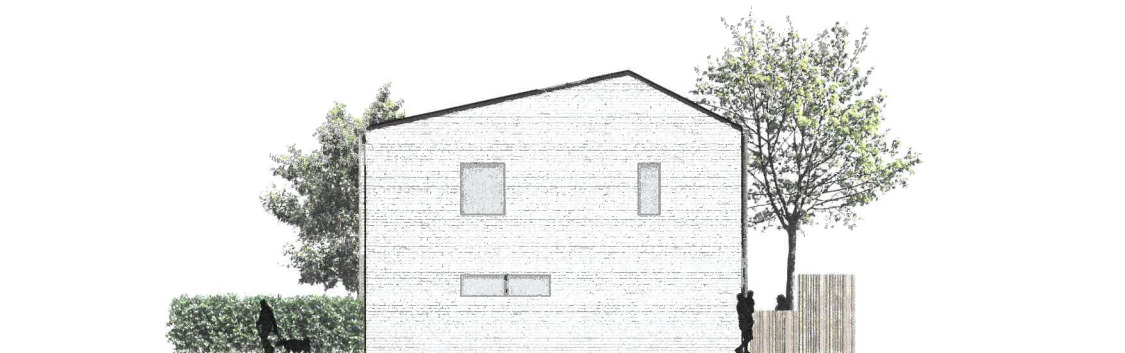
Rækkehuse
Nordfacade 1:200



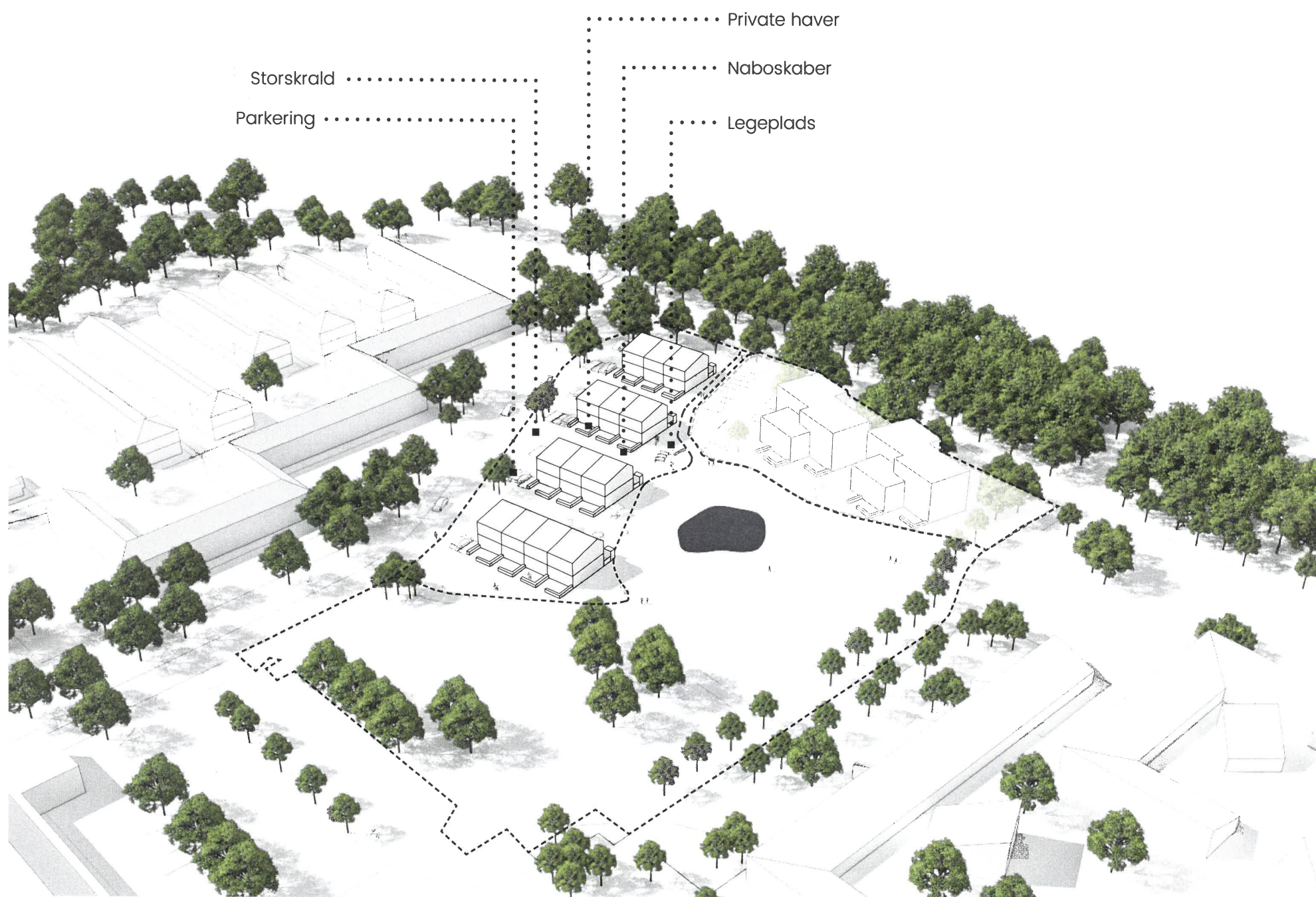
Rækkehuse
Sydfacade 1:200



Rækkehuse
Vestfacade 1:200



Rækkehuse
Østfacade 1:200



Konceptdiagram / Cirkusgrunden

Disponering rækkehuse

Cirkusgrunden skal være mere end bare boliger. Det skal være et fællesskab, der danner rammen om et aktivt liv på tværs af generationer. Et sted hvor nærværet og bevidstheden om fællesskabet beriger den enkelte beboer og tilbyder det særlige, som netop findes på Cirkusgrunden.

Hovedgrebet i bebyggelsen er for begge grunde tænkt som en del af en helhed. Begge grunde kan fungere hver for sig i samspil med landskabet i midten af Cirkusgrunden. Fællesnævneren for begge grunde skal først og fremmest opfattes som en tilgang til grunden i forhold til afvikling af parkering, og dermed sikre optimale udearealer for beboere og parkens brugere, og sidst men ikke mindst, at tilpasse skalaen på bygningerne så de fremstår naturlige og veldisponerede i landskabet.

Al parkering afvikles mod grundenes tilstødende veje, som sikrer at biler ikke blander sig med beboernes udearealer og derved skaber trygge omgivelser for børn og voksne.

Bebyggelsen arbejder aktivt med et hierarki mellem de offentlige arealer, de semioffentlige og arealerne af mere privat karakter. Det er vigtigt at alle føler sig velkomne.

Rækkehusbebyggelser er disponeret således at haverne er sydvendte, så de modtager optimale solforhold og vender ryggen til Skovsletten,

og derved sikrer, at bebyggelsens nære udearealer er rolige, trygge og giver mulighed for opsyn med børn og naboer. På denne måde lægges der op til et oplevet fællesskab og naboskab mellem rækkehusene. Mellemrummene mellem rækkehusene giver mulighed for en bufferzone mellem parken og boligerne, og de er med til at gøre ejer- og brugsforhold klare i forhold til parkens offentlige karakter. Her kan man som beboere gå sammen om at udvikle arealet fremadrettet, så det tilpasses fællesskabets ønsker og behov. Måske er det borde og bænke, man har lyst til? Eller måske er det en fælles nyttehøve?

Der etableres en legeplads for hvert byggefelt med cirkustemaer som akrobatik, podier til optræden og forskellige oversize elementer og redskaber, som er kendt fra cirkusforestillinger.

Rammerne er klar til at blive udfyldt af fællesskabet.



Arealudlæg rækkehuse

Bruttoetageareal pr rækkehus

Gavlhuse	8 x 131 m ²
Midterhuse	5 x 120 m ²

Samlet areal for bebyggelsen 1648 m²

Arealer i stueplan pr bolig

Gavlhuse	65,5 m ²
Midterhuse	60 m ²

Arealer i 1. etage pr bolig

Gavlhuse	65,5 m ²
Midterhuse	60 m ²

Samlet antal rækkehuse 13

Depoter under kip medregnes ikke 4 m² /bolig

